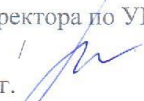


Частное общеобразовательное учреждение

«Гимназия им. А. Невского»

«РАЗРАБОТАНО
И ОБСУЖДЕНО»
Заседание ПС
Протокол № 1
28 августа 2020г.

«СОГЛАСОВАНО»
Заместитель директора по УВР
Мехедова Т.А. /  /
28 августа 2020г.

«УТВЕРЖДАЮ»
Директор ЧОУ
«Гимназия им. А. Невского»
Арутюнова К.Х.
Приказ № 49/Гимназия им. А. Невского
28 августа 2020г.



Фонд оценочных средств
по предмету «Изобразительное искусство»
6 класс

Оценочные материалы по изобразительному искусству 6 класс

Пояснительная записка

Тематические тестовые работы составлены по каждому разделу, а также разработаны итоговые задания для проверки знаний в конце учебного года. Каждая работа состоит из заданий различного типа: выбор правильного ответа, дополнение пропущенных слов, установление соответствия, работа с картинками.

Содержимое заданий направлено на проверку достижения уровня обязательной подготовки, проверки знания на понимание важных элементов содержания (понятий, их свойств и др.), владение основными алгоритмами.

Оценочные материалы содержат задания, при помощи которых проверяется умение применять знания в простейших практических ситуациях. В конце каждого материала содержатся сложные задания, что направлено на дифференцированную проверку повышенного уровня владения материалом. Задания высокого уровня сложности, требуют развернутого ответа. При выполнении этих заданий учащиеся должны приводить необходимые обоснования и пояснения.

Спецификация заданий для тематического контроля по изобразительному искусству

1. Назначение контрольных измерительных материалов

Контрольные измерительные материалы позволяют установить уровень освоения обучающимися 6 классов федерального государственного образовательного стандарта основного общего образования. Тексты заданий предлагаемой модели контрольной работы в целом соответствуют формулировкам, принятым в учебниках и учебных пособиях, включенным в Федеральный перечень.

Содержание и структура **промежуточного контроля по ИЗО в 6 классе** дают возможность достаточно полно проверить комплекс умений по темам:

- Виды изобразительного искусства и основа образного языка
- Мир наших вещей. Натюрморт
- Вглядываясь в человека. Портрет
- Человек и пространство. Пейзаж

Система оценивания.

Критерии оценивания обучающихся

- *Оценка «5» ставится, если:*
- - обучающийся знает основы изобразительной грамоты: цвет, тон, колорит, пропорции. обучающийся понимает понятия светотень, перспектива, пространство, объем, ритм, композиция;
- - разные художественные материалы, художественные техники и их значение в создании художественного образа;

- - выдающихся представителей русского и зарубежного искусства и их основные произведения;
- - основные виды и жанры изобразительного искусства;
- - обучающийся умеет применять художественные материалы (гуашь, акварель, пастель) в творческой деятельности;
- - создавать творческие работы в разных материалах с натуры, по памяти и воображению;
- - анализировать образный язык произведений изобразительного искусства разных видов и жанров и определять средства выразительности (линия, цвет, тон, объем, светотень, перспектива, композиция);
- *Оценка «4» ставится, если:*
- - обучающийся знает основы изобразительной грамоты, выдающихся представителей русского и зарубежного искусства и их произведения, допуская небольшие неточности при ответе;
- - обучающийся не всегда может применять разнообразные художественные материалы в творческой деятельности, создает творческие работы в разных материалах, обращаясь к помощи учителя;
- - обучающийся умеет анализировать образный язык произведений изобразительного искусства разных видов и жанров, но затрудняется с ответом на дополнительные вопросы;
- *Оценка «3» ставится, если:*
- - обучающийся допускает ряд ошибок в основах изобразительной грамоты, не умеет применять на практике разнообразные художественные материалы и создавать творческие работы с натуры, по памяти и воображению;
- - обучающийся недостаточно знает выдающихся представителей русского и зарубежного искусства и их произведения, допуская грубые ошибки;
- - обучающийся анализирует образный язык произведений изобразительного искусства с большим трудом, не умеет ответить на дополнительные вопросы учителя;
- *Оценка «2» ставится, если:*
- - обучающийся не знает основ изобразительной грамоты - цвет, тон, колорит, пропорции. обучающийся не понимает понятия светотень, перспектива, пространство, объем, ритм, композиция;
- - обучающийся учащийся не умеет создавать творческие работы с натуры, по памяти и воображению;
- - обучающийся не знает выдающихся представителей русского и зарубежного искусства и их произведения;
- - обучающийся не умеет анализировать образный язык произведений изобразительного искусств

Кодификатор
требований к уровню подготовки обучающихся 6 класса

по изобразительному искусству

Кодификатор элементов содержания и требований к уровню подготовки обучающихся является одним из документов, определяющих структуру и содержание контрольных измерительных материалов. Кодификатор является систематизированным перечнем требований к уровню подготовки учащихся 6 классов и проверяемых элементов содержания.

Кодификатор состоит из двух разделов:

- Раздел 1. «Перечень элементов содержания по искусству»;
 - Раздел 2. «Перечень требований к уровню подготовки обучающихся по искусству».
- (абзац введен Приказом Минобрнауки России от 10.11.2011 N 2643)

Примерные тесты и вопросы:

Раздел «Древние корни народного искусства»

Задание №1

1. Как называли самое почетное место в избе, духовный центр в доме? Как правило, это место занимали иконы.
А) светлый угол;
Б) красный угол;
В) золотой угол.
2. Перечисли основные элементы убранства русской избы:
А) лобовая доска, крыльцо, фронтоны;
Б) причелины, полотенца, наличник, конь-охлупень;
В) фронтоны, полотенца, причелины.
3. Как называлось декоративное убранство окна? А) полотенце;
Б) причелина;
В) наличник.
4. Как называлось бревно, венчавшее крышу избы? А) охлупень;
Б) наличник;
В) причелина.
5. Что символизировало изображение в узорах вышивки дерева жизни? А) счастливое продолжение рода;
Б) долголетие;
В) безбедную жизнь, процветание.
6. Что символизировал красный цвет в вышивке? А) кровь, могущество, власть;
Б) солнце, огонь, красота и мужское начало;
В) здоровье, любовь и женское начало.
7. Что символизировало изображение в узорах вышивки птиц?
А) богатство, достаток;
Б) здоровье, долголетие;

В) свет, тепло

8. Какой элемент одежды служил основой женского народного костюма? А) сарафан;

Б) рубаха;

В) панева.

9. Рубель – это..

А) приспособление для колки дров;

Б) приспособление для раскатывания теста;

В) приспособление для глажки белья.

10. Какой предмет был спутником женщины и обязательным элементом девичьего приданого.

А) скалка;

Б) прялка;

В) ведро

Задание №2

Подпиши листок, запиши на нём пропущенные слова (-----)

- 1). (----) – это украшение предметов быта художниками и народными умельцами.
- 2). Цвет – имел символическое значение
Красный – (---)
Жёлтый – (---)
Чёрный – символизировал (----)
- 3). (----) цвет связывался со светом, чистотой и олицетворял женское начало.
- 4). (-----) – божество плодородия земли, источник жизни, урожая, тепла и защиты для крестьян.
- 5). (-----) – символ вечной жизни, процветающей природы и счастливого продолжения рода. б).
(----) – символ крепости крестьянской жизни.
- 7). (-----) – счастье, символ весны, тепла, света. 8).
Сколько лет служила изба одной семье?
 - 50 – 80 лет
 - 80 – 100 лет
 - 150 лет
- 9). Исключите из перечня лишнее. Изба ставилась из следующих пород деревьев:
а) сосна б)
ель
в) береза г)
дуб
- 10). Продолжите фразу: “При закладке избы на начало строительства ...” а)
внутри сруба избы надо было посадить молодое деревце
б) внутри сруба избы надо было посадить молодую девицу в)
внутри сруба избы надо было посадить молодого петуха

Задание №3

- 1). Предмет крестьянского быта, имевший образ ладьи, коня, птицы, солнца.
Данный предмет дошел до нашего времени и используется в современном быту.
а) ковш б)
бочка в)
рубель
- 2). Орнаменты классифицируются по трем основным формам: а)
замкнутый, ленточный, сетчатый
б) бесконечный, ленточный, сетчатый
в) замкнутый, геометрический, сетчатый.
- 3). Какой цвет в орнаменте русской вышивки был основным: а)
синий
б) красный в)
зелёный
- 4). Узор, декоративные элементы которого создают ритмический ряд с открытым двусторонним движением: а) замкнутый орнамент
б) ленточный орнамент в) сетчатый орнамент
- 5). Узор, основанный на повторе и чередовании составляющих его элементов называют:-
а) орнамент б)
рисунком в)
эскизом
- б). Другое название крестьянской юбки: а)
панева



б) наверхник в)

сарафан

7). Основу любого русского костюма составляла: а)

рубаха

б) анучи в)

юбка

8). Непременная спутница русской женщины. Дарилась на память мужем жене, отцом дочери. Подарок хранившийся всю жизнь, передаваемый из поколения в поколение. а) прялка

б) рушник в)

шкатулка

9). В крестьянском доме на лицевой стороне наличники были у: а)

двери

б) окон в)

брёвен

10. Что являлось самым почётным местом в доме: а)

печь б) красный угол в)

полати

Раздел: «Связь времен в народном искусстве»

Задание №1

1). Народная мудрость, самостоятельное творчество передаваемая из поколения в поколение - это:

а) традиция б)

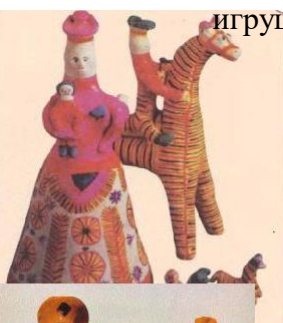
фольклор

в) варьирование

2). Как называется игрушка:

а) игрушка б) Дымковская игрушка

в)



а)

б) Дымковская

3). Как называется игрушка:

в)



4) которой используется синий цвет и все его оттенки: а)

Городецкая роспись

б) роспись Гжели

в) Хохломская роспись

5). Укажи материал, который не используется для современной расписной Гжели:

а) керамика

б) фарфор в)

глина

б). Как называются элементы росписи: а)



бордюры

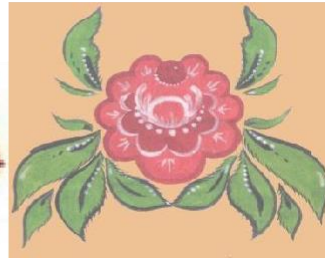
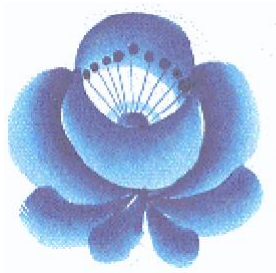
б) ленточный узор в) розан

7). Как называется данный предмет:
а) квасник

б)



8). Какой цветок можно отнести к Гжельской росписи:



а) б) в)

9). Гжель не всегда была сине- белой. 200 лет назад изделия покрывались многоцветной росписью. Она называлась гжельской.....

а) майоликой б)
лепниной в)
монотипией

10).

а) сетчатый орнамент

б) замкнутый орнамент в)
ленточный орнамент

В Гжели вместе

Задание №2

1). В каком крае зародилось искусство Городецкой росписи: а)

В Заволжском крае

б) В Краснодарском крае в)

В Ставропольском крае

2). В начале работы крупной кистью мастер наносил цветное пятно круглой формы.

Как называется данный элемент:

а) замалёвок

б) подмалевок в)

основа

3). Как называется данный элемент росписи:

а) розан

б) купава в) разз

4). Перечислите три вида композиции существующие в Городецкой росписи: а)

цветочная, сюжетная, цветочная с включением мотива «конь», «птица»

б) цветочная, геометрическая, цветочная с включением сюжетов сказок

Раздел: «Декор - человек, общество, время»

Задание №1

1). Какой цветок в Древнем Египте почитался, как символ плодородия, вечной жизни, радости:



- а) нарцисс
- б) лотос в)
- астра
- г) хризантема

2). Что не относится к Древнеегипетским символам:

- а) лотос
- б) ладья вечности в)
- Скарабей
- г) священная змея д)
- глаз - уаджета е)ускх
- ж) знак жизни з)
- знак силы

3). Как назывался женский костюм в Древнем Египте:

- а) калазирис
- б) схенти в)
- гиматий

4). Все египтяне тщательно брили волосы и для защиты от жарких солнечных лучей покрывали голову париком. Из чего не делали парики?

- а) растительные волокна б)
- овечья шерсть
- в) верблюжья шерсть

5). Как назывался полосатый платок в Древнем Египте: а)

- клафт
- б) схенти в)
- ускх

6). Предметы в Греции, овальные, с узкой шейкой и двумя ручками для хранения вина, зерна, растительного масла и меда:

- а) амфора в)
- д) килик
- е)



7). Изящные кувшины Греции для ношения воды с двумя горизонтальными, чтобы поднимать их на голову, и третьей – вертикальной, чтобы снимать с ГОЛОВЫ:

- а) кратер г)

е)



8. горлом – для вина смешанного с водой.

- а) г) лекиф д)

е)



9).

а)

б)

пальмовые ветви:

10). Воздействия, приводящие к увеличению содержания вредных веществ и нарушающих нормальные природные условия среды называют:



- а) очищением
- б) загрязнением
- в) замусориванием

- 11) вазы, высокие, удлинённые, для душистого масла: а)
 б) гидрия кратер г)

е)



в виде ломаной или кривой линии с завитками:

13)



- а) Меандр
- б) Пальметта
- в) Волна

- б) Чёрнофигурный стиль в)
- Синефигурный стиль

- 14). Верхняя одежда, плащ. Он прикрывал все тело до лодыжек: а)
 хламида

б)

в)



Задание №2

1. Какой цветок в Древнем Египте почитался как символ плодородия, вечной жизни, радости:

А)

б)

) лотос

из кусочков различного материала (дерева, перламутра, полудрагоценных камней), врезанные в поверхность украшаемого предмета:

А)

б)

- в) инкрустация

3. Символ китайского императора, воплощение мудрости, миролюбивой силы, доброты: А)
 дракон

б) гриф в)
лев

4. Широкая длинная одежда в виде плаща, надеваемая поверх другого платья:

А) камзол б)
кафтан в)
мантия

5. Небольшое, как правило, складное опахало для овевания лица, шеи и плеч:

А) платок б)
веер
в) косынка

6. Наука о составлении, истолковании, изучении гербов:

А) геральдика б)
археология в)
география

7. Отличительный знак государства, города, сословия, рода, изображаемый на флагах,
монетах, печатях и т. д. :

А) корона б)
герб
в) щит

8. Надпись на гербе в виде краткого изречения:

А) девиз б)
узор в)
адрес

9. Художественный стиль в европейском искусстве конца 16 – середины 17 вв.,
чрезвычайно торжественный, парадный, пышный:

А) классицизм б)
) барокко
в) модерн

Раздел: «Декоративное искусство в современном мире»

Задание №1

1. Изделия, изготовленные из природных глин:

А) керамика б)
стекло в)
бронза

2. Тканый ковер-картина ручной работы:

А) полотнище б)
гобелен
в) панно

3. Техника росписи тканей, рисунок на которую наносится ручным способом
с использованием специальных красок:

А) вышивка б)
витраж в)
батик

4. Картина или орнамент, выполненные из маленьких кусочков камня, стекла или поливной керамики:

А) панно б)
коллаж в)
мозаика

5. Декоративная композиция в строго ограниченной плоскости (прикрепляют к стене архитектурного интерьера):

А) панно б)
картина в)
мозаика

6. Произведение декоративного искусства, выполненное из цветного стекла или другого пропускающего свет материала:

А) коллаж б)
витраж в)
панно

7. Технический приём в изобразительном искусстве, заключающийся в наклеивании на подложку предметов и материалов, отличающихся от основы по цвету и фактуре:

А) мозаика б)
панно
в) коллаж

8. Предварительный рисунок:

А) эскиз б)
контур
в) эстамп

9. Построение художественного произведения, обусловленное его содержанием, характером и назначением и во многом определяющее его восприятие:

А) иллюстрация б)
композиция в)
репродукция

10. Условное, символическое обозначение понятия, идеи, посредством какого-либо условного знака или изображения:

А) эмблема б)
витраж в)
набросок

Задание №2

1). В 17-18 веках для пышности платья не одевали: а)
панье

- б) фижмы
в) бамбуковый каркас
- 2). В конце столетия высокие женские прически закрепляли с помощью следующего (найди лишнее):
а) жира
б) крахмала в)
булавок г)
пудры
- 3). Немецкое слово, по-русски означает – «наследство». Условное изображение, являющееся символом:
а) флаг б)
герб
в) эмблема
- 4) Наука о составлении, истолковании, изучении гербов:
а) девиз б) выставочное искусство в)
геральдика
- 5). Изделия, полученные методом свободного выдувания в горячем состоянии: а)
выдувное стекло
б) гутное стекло в)
литьё
- 6). Искусство росписи по ткани: а)
гобелен
б) батик в)
ковка
- 7). Комнаты в дворянском доме были проходными. Они располагались в ряд, одна за другой, составляя:
а) анфиладу б)
арку
в) аллею
- 8). Рельефные украшения на наружных и внутренних частях здания, сделанные из гипса, бетона, папье-маше:
а) лепнина б)
литьё
в) узорочье

9) Предварительный рисунок композиции, в котором выверены и согласованы все детали: а) зарисовка б) эскиз

в) временный рисунок

10). Стилизованное изображение природной или иной формы в целях дальнейшего использования в создании композиции:

а) зарисовка

б) эскиз

в) временный рисунок

Раздел: «Виды изобразительного искусства и основа образного языка»

1. Как называются виды искусства, обладающие видимой формой, связаны с материальной средой, обликом людей и предметов, но не развивающиеся во времени? а)

пространственные или пластические виды искусства; б)

временные виды искусства;

в) пространственно-временные виды искусства.

2. Какие виды пространственных искусств относят к группе конструктивных видов искусства?

а) живопись, графика, скульптура; б)

архитектура и дизайн;

в) декоративно-прикладное искусство

3. Перечисли основные виды изобразительного искусства.

а) живопись, графика, скульптура;

б) архитектура и дизайн;

в) живопись, архитектура, скульптура.

4. Как называются прозрачные водяные краски, которые наносят на бумагу тонким слоем, благодаря чему работы выполненные этими красками обладают удивительной легкостью и прозрачностью?

а) гуашь;

б) темпера;

в) акварель.

5. Назовите основные цвета.

а) красный, синий, желтый;

б) красный, зеленый, желтый; в)

желтый, оранжевый, синий

6. Перечислите цвета радуги по-порядку.

а) красный, желтый, оранжевый, зеленый, голубой, синий, фиолетовый; б)

красный, оранжевый, желтый, зеленый, голубой, синий, фиолетовый; в)

красный, оранжевый, желтый, голубой, синий, зеленый, фиолетовый.

7. Перечисли теплые цвета.

а) синий, зеленый, фиолетовый; б)

желтый, синий, красный;

в) красный, желтый, оранжевый.

8. Как называется рисунок, в котором художник стремится выразить то, что ему кажется интересным?

а) набросок;

б) творческий рисунок; в)

учебный рисунок.

9. Как называется цветовой строй произведения, взаимосвязь всех его цветовых элементов? а) фактура;

б) контраст; в)

колорит.

10. Как называется жанр, посвященный изображению животных во всех видах изобразительного искусства?

а) мифологический жанр;

б) анималистический жанр; в)

батальный жанр.

11. Один из видов изобразительного искусства, главным языком которого является линия, а роль цвета ограничена и условна.

а) Графика; б)

живопись;

в) скульптура; г)

ДПИ.

12. Жанр изобразительного искусства, в котором главный герой –

природа. а) Натюрморт;

б) пейзаж; в)

портрет;

г) анимализм.

13. Красный, жёлтый, оранжевый – это цвета...

а) Ахроматические;

б) холодные; в)

основные; г)

тёплые.

14. Искусство, сочетающее художественные изделия, имеющие практическое назначение в быту, с декоративной образностью.

а) Музыкальное искусство; б)

ДПИ;

в) театральное; г)

кино.

15. Как называется произведение графики, живописи или скульптуры небольших размеров, бегло и быстро исполненное?

16. Как называется изображение с помощью графических средств: контурной линии, штриха и пятна?

17. Как называются цвета, являющиеся в любом цветовом круге противоположными и дающие при смешивании ахроматический цвет, называются?

А)нейтральными

Б)оптическими

В)дополнительными

18. Какие краски необходимо смешать, чтобы получить фиолетовый цвет? зеленый?
оранжевый?

19. К ахроматическим цветам не относится:

1. чёрный
2. белый
3. коричневый

20. Чем отличается графика от живописи?

21. Найди лишнее: а)
графика

б) живопись в)

пейзаж

г) ДПИ

21. Материалы, используемые в графике

1. Акварель 2. Глина 3. Пластилин 4. Карандаш, 5. Уголь, 6. Фломастеры 7. Гуашь

Раздел: «Мир наших вещей. Натюрморт»

1. Как называется жанр изобразительного искусства, в котором изображают
неодушевлённые предметы, организованные в группу?

- а) пейзаж;
- б) живопись;
- в) портрет;
- г) натюрморт.

2. Натюрморт - это вид изобразительного искусства?

- а) да;
- б) нет.

3. Материалы, используемые в графике

- а) акварель;
- б) пластилин;
- в) карандаш, уголь, фломастеры;
- г) гуашь.

4. Выразительные средства в живописи

- а) линия, штрих;
- б) объём;
- в) цветовое пятно, мазок, колорит, композиция;
- г) мазок;

5. Когда и где сформировался натюрморт как самостоятельный жанр?

- а) в Древней Греции;
- б) в конце 16 – начале 17в в Голландии.

6. Продолжи предложение: « Геометрическое тело ».
- а) плоское;
 - б) большое;
 - в) объёмное;
 - г) круглое.
7. Как переводится слово КОНСТРУКЦИЯ?
- а) геометрические тела;
 - б) взаимное расположение частей предмета, их соотношение;
 - в) геометрические фигуры разной величины.
8. Чему учат правила перспективы?
- а) передавать объём;
 - б) отображать на плоскости глубину пространства; в) правильно рисовать графическими материалами.
9. Наиболее светлое пятно на освещённой поверхности предмета:
- а) контраст;
 - б) блик;
 - в) рельеф.

10. Светотень - это:

- а) отражение света от поверхности одного предмета в затенённой части другого;
- б) тень, уходящая в глубину;
- в) способ передачи объёма предмета с помощью теней и света.

Раздел: «Вглядываясь в человека. Портрет»

1. Портрет – это

- а) изображение повседневной и общественной жизни человека;
- б) изображение или описание какого-либо человека либо группы людей;
- в) жанр живописи, в котором основным предметом изображения является природа;
- г) изображение животных и человека.

2. Что такое пропорции?

- а) соотношение частей изображаемого объекта;
- б) математическое выражение; в) не знаю.

3. Автопортрет - это: а) изображение группы людей,

- б) изображение на фоне автомобиля,
- в) изображение художником самого себя.

4. Лицо человека в ширину может вместить в себя глаза: а) 4 раза; б) 5 раз; в) 7 раз

5. Линия, на которой располагаются глаза на нашем портрете, проходит: а) по горизонтальной линии посередине лица; б) по горизонтальной линии в верхней части овала головы; в) по одной линии с верхним краем ушей.

6. Шарж – это а) сатирическое или добродушно-юмористическое изображение, в котором при соблюдении внешнего сходства изменены и выделены наиболее характерные черты человека; б) портрет какого-либо исторического деятеля; в) графическое, живописное или скульптурное изображение художника, выполненное им самим.
7. Виды скульптуры по признаку трехмерного объема: а) статуя, карикатура, бюст, рельеф; б) статуэтка, человек, животные; в) круглая скульптура, рельеф.
8. В росте взрослого человека голова вмещается:
а) 4-5 раз;
б) 7-8 раз;
в) 8-10 раз.
9. Художники-портретисты:
а) И.И.Левитан, И.И.Шишкин, А.И.Шишкин, А.К.Саврасов, И.М.Грабовский; б) И.Е.Репин, В.Л.Боровиковский, В.А.Тропинин, О.А.Кипренский, В.А.Серов; в) И.И.Шишкин, В.А.Серов, И.И.Левитан, И.Е.Репин, И.Н.Крамской.

Раздел: «Человек и пространство. Пейзаж»

1. Выбрать правильное определение
 - а. Пейзаж – это изображение группы людей
 - б. Пейзаж – это изображение пространства
 - в. Пейзаж – это изображение неодушевленных предметов, объединённых общим смыслом
2. Как изображалось пространство в эпоху Древнего Египта?
 - а. изображения никогда не создавали иллюзию прорыва стены, а следовали вдоль её плоскости, располагаясь рядами.
 - б. Нарисованное пространство не выглядело единым – оно украшало стены и легко переходило в орнамент
 - в. В изображении пространства показывалась и линейная и воздушная перспектива
3. Как изображалось пространство в эпоху Древней Греции и Древнего Рима?
 - а. Каждая часть изображения переносилась на плоскость не в том виде, в котором она предстаёт глазу, а в том, который наиболее выражает её суть.
 - б. Правдоподобными стали движения людей, между их действиями на рисунках появились пространственные связи.
 - в. Совмещались в одном рисунке вид спереди, вид сверху и вид в профиль.
4. В какую эпоху родились понятия *ТОЧКА ЗРЕНИЯ* и *ЛИНИЯ ГОРИЗОНТА*
 - а. В эпоху Возрождения
 - б. В эпоху Античности

с. В наше время

5. Как изображалось пространство в эпоху Возрождения?

- a. Используя метод обратной перспективы
- b. В изображении пространства показывалась и линейная и воздушная перспектива
- c. Совмещались в одном рисунке вид спереди, вид сверху и вид в профиль.

6. Что такое КАРТИННАЯ ПЛОСКОСТЬ?

- a. Пространство, изображаемое в картине при помощи перспективы
- b. Это особый мир, построенный и организованный художником, чтобы вызвать у нас определённые мысли и переживания
- c. Верны оба определения
- d. Верно только а)
- e. Верно только б)

7. Кто написал картину ОХОТНИКИ НА СНЕГУ?

- a. И. Левитан
- b. В. Ван Гог
- c. П. Брейгель Старший

8. Выбрать правильное определение

- a. Перспектива – это учение о способах передачи пространства на плоскости изображения.
 - b. Перспектива – это изображение неживой природы
 - c. Перспектива – это изображение выдающихся событий в жизни человека
9. Основные правила линейной перспективы
- a. Предметы уходящие вдаль уменьшаются, параллельные линии сходятся в точке на линии горизонта
 - b. Предметы уходящие вдаль увеличиваются, параллельные линии сходятся в точке на линии горизонта
 - c. Предметы уходящие вдаль уменьшаются, параллельные линии всегда показываются параллельными.

10. Какой бывает линия горизонта

- a. Высокой и низкой
- b. Прямой и симметричной
- c. Выразительной и подвижной

11. Какая линия горизонта нужна для передачи земных далей?

- a. Высокая,
- b. Низкая
- c. Средняя

12. Какая линия горизонта нужна, чтобы увидеть просторы небес?

- a. Высокая,
- b. Низкая
- c. Средняя

13. От чего зависит выбор линии горизонта?

- a. От замысла художника
- b. От линейной перспективы
- c. От воздушной перспективы

14. Выбрать правильное определение

- a. Точка схода – это точка, в которой соединяются линии, образующие края формы объекта с учетом их удаленности от точки наблюдения и показывают положение объекта в перспективе., так называемые линии схода.
- b. Точка схода – это точка, с которой начинается построение изображения
- c. Точка схода – это точка, от которой начинается линия горизонта

15. Как влияет положение точки схода на характер образа?

- a. Смещение точки схода от центра влево или вправо придает изображению ощущение движения. Любое симметричное изображение - самое неподвижное
- b. Любое симметричное изображение придает изображению ощущение движения.
- c. Смещение точки схода от центра влево или вправо придает изображению ощущение неподвижности

16. Основные правила воздушной перспективы:

- a. По мере удаления планов тон теряет свою насыщенность и контрастность, светлеет. Предметы по мере удаления приобретают холодный оттенок.
- b. По мере удаления планов тон становится насыщеннее и контрастнее. Предметы по мере удаления становятся ярче
- c. По мере удаления планов тон теряет свою насыщенность и контрастность, темнеет. Предметы по мере удаления приобретают тёплый оттенок

17. Кто первым разработал правила деления пространства на планы?

- a. Первобытные художники, делающие рисунки на скалах
- b. Художники эпохи Возрождения
- c. Древнегреческие художники.

18. Основные правила деления пространства на планы – выбрать наиболее верный и полный вариант.

- a. Ближний план – тёплый и контрастный; средний план – самый разработанный, тона мягче; дальний – светлый, обобщённый, всё сливается в в общей воздушной дымке.
- b. Ближний план – холодный и контрастный; средний план – самый разработанный, тона резкие; дальний – светлый, обобщённый, всё сливается в общей воздушной дымке.
- c. Ближний план – тёплый; средний план – самый свободный ; дальний – тёмный, обобщённый, всё сливается в общей воздушной дымке.

19. Где впервые появилась пейзажная живопись?

- a. В Европе
- b. В Китае
- c. В России.

20. Автор картины «ВИД ТОЛЕДО»

- a. Эль Греко
- b. В. Тобиас
- c. В. Ван Гог

21. Какие пейзажи любил писать И. Айвазовский?

- a. В стиле импрессионизм
- b. Морские
- c. Любил изображать величие гор

22. Автор картины «ДЕВЯТЫЙ ВАЛ»

- a. Айвазовский
- b. Саврасов
- c. Шишкин

23. Кто из художников первым стал писать пейзажи на воздухе – пленэре?

- a. И. Айвазовский
- b. К. Моне
- c. И. Васнецов

24. Основные черты ИМПРЕССИОНИЗМА – направления живописи. Выбрать наиболее верный и полный вариант.

- a. Чёткие контуры исчезают. На солнце контрасты становятся резкими, а в сумерках предметы сливаются в общее цветовое пятно. Тени не выглядят чёрными или коричневыми, они наполнены цветом. Краска не смешивается художником на палитре, а наносится на холст быстрыми мазками чистых цветов.
- b. На солнце контрасты становятся резкими, а в сумерках предметы сливаются в общее цветовое пятно. Краска наносится на холст быстрыми мазками чистых цветов.
- c. Изображение не эмоционально, но весьма достоверно.

25. Кто автор картины «КРАСНЫЕ ВИНОГРАДНИКИ В АРЛЕ»?

- a. К. Моне
- b. В. Ван Гог
- c. П. Сезан

26. Творчество каких художников сильно повлияло на развитие искусства и заложило основы новых направлений живописи XX века?

- a. К. Моне, П. Сезан, В. Ван Гог
- b. И. Айвазовский, К. Богаевский, П. Синьяк

с. А. Венецианов, А. Саврсов, И. Айвазовский

27. Когда начал зарождаться пейзаж в русском искусстве?

- а. Начало XIXв
- б. Конец XIXв
- с. XXIV

28. В творчестве какого художника впервые появился образ русской природы?

- а. А. Венецианова
- б. А. Левитана
- с. Ф. Васильева

29. Какую картину А. Саврасова называли «весной русского пейзажа»?

- а. Грачи прилетели
- б. Зимний пейзаж. Оттепель
- с. Ночное

30. Кто автор картины «МОКРЫЙ ЛУГ»?

- а. А. Венецианов
- б. А. Левитан
- с. Ф. Васильев

31. Кто автор картин «ПОЛДЕНЬ. В ОКРЕСНОСТЯХ МОСКВЫ»; «ДУБОВАЯ РОЩА, РОЖЬ», «УТРО В СОСНОВОМ БОРУ»?

- а. А. Венецианов
- б. А. Левитан
- с. И. Шишкин

32. Кто автор картин «ВЕЧЕРНИЙ ЗВОН», «МАРТ», «Весна. Большая вода»?

- а. А. Венецианов
- б. А. Левитан
- с. И. Шишкин

Пакет № 2

Итоговая промежуточная аттестация по изобразительному искусству 6 класс

Тип задания А

1. В каком жанре создана картина И. Левитана «Золотая осень»? А) батальный; Б) анималистический; Г) пейзаж;

Е) натюрморт. (1балл)

1. Какое из перечисленных ниже понятий относится к жанру изобразительного искусства: А) гравюра; Б) портрет;

Г) скульптура
Е) фреска. (1 балл)

1. Что является основным в художественном языке графики? А) линия; Б) цвет; Е) штрих;

Г) карандаш; (1балл)

1. Исключи лишнее: Гжель, Хохлома, Оригами, Жостово, Батик, Городец (2балла)

Тип задания В

1. Для создания, каких произведений наиболее важно знание законов линейной перспективы?

А) изделия народных промыслов;
Б) икона; Е) скульптура;

Г) городской пейзаж. (1 балл)

1. Перечислите жанры ИЗО (изобразительного искусства) (1балл)

1. Как называется художник изображающий животных? (1балл)

1. Соотнеси произведения искусства и автора:

К. Брюллов	«Джоконда»
В. Серов	«Девятый вал»
Леонардо да Винчи	«Грачи прилетели»
А. Саврасов	«Девочка с персиками»
И. Шишкин	«Последний день Помпеи»
Айвазовский	«Рожь»

Тип задания С

Творческий проект (рисунок) Ф- А3 на тему:

« Моя большая и малая Родина»

« Искусство в жизни человека»



Спецификация

Итоговой промежуточной работы по изобразительному искусству

Цель: диагностика уровня знаний, умений и навыков обучающихся за курс шестого года обучения.

Структура работы:

1. **Часть А:** 6 заданий с выбором правильного ответа из трех предложенных (ВО);
2. **Часть В:** 4 задания с кратким ответом (КО);
3. **Часть С:** творческое задание (ТР)

План работы

№ задания	Контролируемые умения	Тип задания	Максимальный балл
A1	Эмоционально-эстетическое восприятие произведений художественного изображения	ВО	1
A2	Эмоционально-эстетическое восприятие произведений художественного изображения	ВО	1
A3	Эстетические представления и умения художественного изображения	ВО	1
A4	Эстетические представления и умения художественного изображения	ВО	1
A5	Опыт художественно-творческой деятельности в области декоративно-прикладного искусства	ВО	1
A6	Опыт художественно-творческой деятельности в области декоративно-прикладного искусства	ВО	1
B1	Эмоционально-эстетическое восприятие произведений художественного изображения	КО	2

В2	Эстетические представления и умения художественного изображения	КО	2
В3	Представления о символике народного орнамента	КО	2
В4	Опыт художественно-творческой деятельности в области декоративно-прикладного искусства	КО	2
С	Опыт художественно-творческой деятельности	ТР	8

Рекомендации по оценке выполнения заданий работы

Для заданий типа А максимальный балл за выполнение равен 1.

Для заданий типа В максимальный балл за выполнение равен 2.

За неполный правильный ответ – 1 балл, за неправильный или отсутствие ответа – 0 баллов.

Для полного ответа в вопросе В1 достаточно назвать три жанра в изобразительном искусстве

Для полного ответа в вопросе В4 достаточно назвать достаточно назвать трёх художников и по одному примеру их произведений.

Для заданий типа С максимальный балл за выполнение равен 8.

За неудачную композицию рисунка снимается 1балл;

За непроработанный детально рисунок снимаются 2 балла.

Ответы к заданиям итоговой промежуточной работы

Тип задания А

1 вопрос

Знать жанры ИЗО

Уметь узнавать изученные произведения искусства

Использовать на уроках литературы, истории, ИЗО;

2, 3 вопросы

Знать основы ИЗОграмоты

Уметь определять средства выразительности

Использовать в дальнейшей творческой деятельности;

4 вопрос

Знать основные виды народных промыслов

Уметь ориентироваться в многообразии народных промыслов

Использовать в дальнейшей творческой деятельности;

Тип задания В

1 вопрос

Знать основы ИЗО грамоты

Уметь определять средства выразительности

Использовать в дальнейшей творческой деятельности;

2 вопрос

Знать жанры ИЗО

Уметь узнавать изученные произведения искусства

Использовать на уроках литературы, истории, ИЗО;

3 вопрос

Знать выдающихся представителей русского искусства и их основные произведения

Уметь узнавать изученные произведения

Использовать: определять и соотносить автора картины и произведение;

Критерии оценки знаний

«5» - получают учащиеся, справившиеся с работой в объеме 80-100 %; «4» - получают учащиеся, справившиеся с работой в объеме 60-80%; «3» - получают учащиеся, справившиеся с работой в объеме 40-50 % ; «2» - получают учащиеся, справившиеся с работой в объеме менее 40%

Шкала пересчёта первичного балла в школьную отметку

Школьная отметка	«2»	«3»	«4»	«5»
Суммарный балл	0-8	9-12	13-17	18-22

Характеристика цифровой оценки

(отметка) «5» («отлично») – уровень выполнения требований значительно выше удовлетворительного:

обучающийся владеет основными приёмами и техниками рисования карандашами, акварелью, гуашью, самостоятельно выполняет продуктивные и творческие задания по теме, работа выполнена аккуратно, в соответствии с творческим замыслом, допускается не более одного недочета, умеет рассказывать о живописных работах с использованием ранее изученных терминов и понятий;

«4» («хорошо») – уровень выполнения требований выше удовлетворительного:

обучающийся владеет основными приёмами и техниками рисования карандашами, акварелью, гуашью, работа выполнена с незначительной помощью учителя или одноклассников, достаточно аккуратно, имеются 2 – 3 ошибки по композиции, колориту и т.д.

«3» («удовлетворительно») – достаточный минимальный уровень выполнения требований, предъявляемых к конкретной работе; работа выполнена со значительной помощью учителя или одноклассников, неаккуратно, имеются 4-6 ошибок по композиции, колориту и т.д.

«2» («плохо») – уровень выполнения требований ниже удовлетворительного:

обучающийся плохо владеет основными приёмами и техниками рисования карандашами, акварелью, гуашью, не может самостоятельно выполнить продуктивные задания по теме, работа выполнена небрежно.